

Stichting A.A. van Beek-Fonds



Jaarverslag 2010



1. Doel	3
2. Verslag van het bestuur	3
2.1 Inleiding	3
2.2 In hoofdlijnen	3
2.3 Subsidies	4
2.4 Beleggingen	8
2.5 Personalialia	9

1. Doel

De Stichting A.A. van Beek Fonds heeft tot doel de bevordering van het wetenschappelijk onderwijs aan de Erasmus Universiteit Rotterdam, in het bijzonder door studenten - en eventueel andere personen, aan genoemde universiteit verbonden of op enigerlei wijze daarbij betrokken - in de gelegenheid te stellen door een verblijf in het buitenland zich nader praktisch te bekwamen of hun studie aan te vullen of voort te zetten.

2. Verslag van het bestuur

2.1 Inleiding

In het jaar 2010 heeft de Stichting A.A. van Beek Fonds 257 subsidieaanvragen gehonoreerd. Door alle faculteiten wordt een studieverblijf in het buitenland actief bevorderd, of soms zelfs verplicht gesteld (bijvoorbeeld. IBA-RSM). Opvallend is ook dat ter afsluiting van de doctoraal fase geneeskunde steeds meer studenten hun afstudeeronderzoek in ontwikkelingslanden gaan doen.

Het beleid van de Stichting A.A. van Beek Fonds, zijnde ondersteuning van studenten voor studieverblijven in het buitenland en andere activiteiten gericht op de internationalisering van EUR, wordt als vanouds uitgevoerd.

Bij besluit van het Bestuur is ook dit verslagjaar een bedrag van €10.000 gedoneerd ten gunste van een bestemmingsreserve. Deze reserve is bedoeld om in het lustrumjaar 2013 van de universiteit een aanzienlijk bedrag beschikbaar te hebben.

In het verslag zijn cursief enige citaten opgenomen van studenten die in de beschreven periode op uitwisseling zijn geweest.

2.2 In hoofdlijnen

De verstrekte subsidies (257) zijn toegenomen ten opzichte van 2009 (250) en liggen boven het gemiddelde van de afgelopen 5 jaren (236).

De subsidieaanvragen zijn in 2010 grotendeels schriftelijk afgehandeld. In sommige gevallen worden studenten uitgenodigd om hun aanvraag toe te lichten.

Sommige reizen naar het buitenland worden ondernomen voor een (onderzoek)stage, het merendeel echter is deel van reguliere uitwisselingsprogramma's.

In het verslagjaar zijn uit de rapportages van studenten cijfermatige overzichten gemaakt, waardoor er voor een groot aantal uitwisselingssteden een redelijk inzicht is in de gemiddelde kosten per maand. Deze overzichten worden periodiek geactualiseerd en aangevuld. De ervaring is dat deze overzichten in combinatie met de richtlijnen voor aanvragen de consistentie in het toekennen van subsidies bevorderen.

De rekening van baten en lasten werd afgesloten met een negatief exploitatiesaldo van €-66.117 (negatief €-44.905 in 2009).

De baten ad €100.134 bestaande uit intrest dividend en vrijval kwamen lager uit dan in 2009 (€120.642). De renteopbrengsten kwamen lager uit omdat er een verschuiving heeft plaatsgevonden vanuit obligaties naar aandelen. Bovendien zijn bij herbeleggingen lagere rentes gerealiseerd dan in het verleden. Ten aanzien van de dividenden zijn de directe inkomsten 1,1 % lager bij de duurzame index t.o.v. de Eurostoxx 50.

De lasten van totaal €166.251 (€165.547 in 2009) zijn hoger dan in 2009 door met name een hoger bedrag aan subsidies. De kosten (effectenbeheer, secretariaat e.d.) kwamen iets lager uit dan in 2009.

Het eigen vermogen is met €38.914 gedaald naar €3.148.478 (€3.187.392 in 2009). De samenstelling van deze daling is als volgt: een nadelig exploitatiesaldo (saldo van inkomsten en uitgaven) van €-66.117 en een voordelig resultaat beleggingen (waardestijging van de portefeuille) van €27.303.

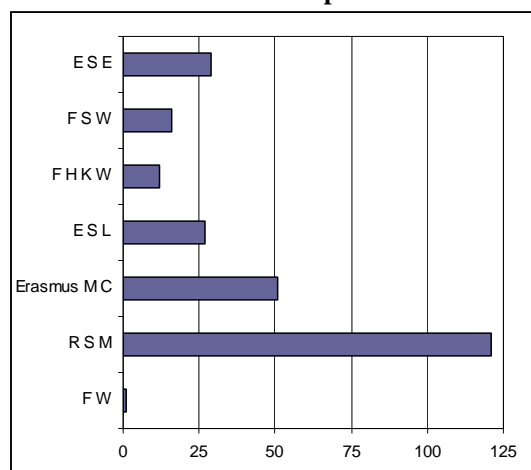
2.3 Subsidies

In het verslagjaar werden 294 aanvragen ingediend, waarvan aan 257 studenten een toezegging voor financiële steun werd gedaan. Het aantal van 257 verleende subsidies in 2010 ligt boven het gemiddelde van 236 verleende subsidies over de voorgaande 5 jaar. Het aantal afwijzingen om diverse redenen bedroeg 37, tegen 34 in de vorige periode.

De meeste aanvragen van studenten werden afgewezen op grond van de ingediende begroting, dat wil zeggen dat ze, naar ons oordeel, geen extra ondersteuning nodig hadden. Een klein aantal werd afgewezen op basis van te late indiening of viel buiten de richtlijnen. Uitkomsten van lager dan €150 worden doorgaans niet gehonoreerd. Als gevolg van bestuursbesluit van enige jaren geleden wordt een maximum bedrag per subsidie van €1.500 aangehouden.

Gemiddeld werd een bedrag van €495 per student verstrekt, in het vorige verslagjaar was dat €504. De vaststelling van een subsidie is mede gebaseerd op de bij ons bekende werkelijke kosten. Samen met een verslag van de reis moet een werkelijk kostenoverzicht meegestuurd worden. Het aantal verleende subsidies aan studenten bedrijfskunde (RSM) is met 14 gestegen ten opzichte van 2009. RSM bestrijkt met 121 toezeggingen in 2010, bijna 50% van het totaal aantal toezeggingen.

In aantal verleende subsidie per faculteit in 2010



In de afgelopen jaren liepen de verleende subsidies aan vrouwen in vergelijking met die van mannen beduidend op. In 2010 hebben 152 vrouwen een subsidie ontvangen tegen 105 mannen.

Aantallen verleende subsidies per faculteit 2005 -2010

Faculteit*	2005	2006	2007	2008	2009	2010
ESE	40	32	27	13	26	29
FSW	21	17	23	18	19	16
FHKW	15	7	11	12	19	12
ESL	42	30	42	31	25	27
Erasmus MC	35	30	56	42	51	51
RSM	133	94	94	94	107	121
FW	1	0	0	1	3	1
Totaal	287	210	253	211	250	257

Faculteit*

ESE = Erasmus School of Economics

FSW = Faculteit der Sociale Wetenschappen

FHKW = Faculteit der Historische en Kunstwetenschappen

ESL = Erasmus School of Law

Erasmus MC = Geneeskunde

RSM = Rotterdam School of Management, Erasmus University

FW = Faculteit der Wijsbegeerte

Op Booth wordt veel gedaan aan netwerken. Zo ben ik lid geworden van de TNDC (Thursday Night Drinking Club), die iedere donderdag een netwerkborrel organiseren. De contacten die ik op Booth heb opgedaan zullen de komende jaren zeker van belang zijn, vooral op professioneel gebied, via netwerksites als Linked-in.

Willemijn Meiboom, RSM, Chicago, Verenigde Staten

Door te werken in een ontwikkelingsland word je aan het denken gezet over de gang van zaken in Westerse landen. Zo heb ik geleerd om met weinig materialen en mogelijkheden creatief te werken en problemen op te lossen. Misschien is het haalbaar om dit door te voeren tijdens het werken in Nederland. Tevens heb ik veel geleerd over medische aandoeningen die niet of nauwelijks voorkomen in Europa. Zo heb ik veel theoretische kennis kunnen vertalen naar de praktijk, omdat veel tropische ziekten de revue zijn gepasseerd.

Simone Bernard, Erasmus MC, Wa, Ghana

Toegezegde en afgewezen subsidies over periode 2005 tot en met 2010

	2005		2006		2007		2008		2009		2010	
	Aantal	%	Aantal	%	Aantal	%	Aantal	%	Aantal	%	Aantal	%
Aanvragen	314	100	235	100	274	100	252	100	284	100	294	100
Toezeggingen	287	91	210	89	253	92	211	84	250	88	257	87
Afwijzingen	27	9	25	11	21	8	41	16	34	12	37	13

In totaal beliep het bedrag aan subsidies voor naar het buitenland reizende studenten €127.130 (€126.210 in 2009).

Aan zowel de EUR als de Copenhagen Business School vinden veel teamopdrachten plaats, maar wat geschreven examens betreft is mijn ervaring dat er aan de EUR veel gebruik wordt gemaakt van multiple-choicevragen en dat gebruik van boeken niet is toegestaan tijdens tentamens. CBS daarentegen, heeft veel 'open-book' examens en maakt veelal gebruik van open vragen. Terwijl aan de EUR examens nog grotendeels handgeschreven worden gemaakt, worden examens aan CBS veelal op de computer gemaakt en geprint.

Deborah van Gasteren, RSM, Kopenhagen, Denemarken

Totaal en gemiddeld toegezegde bedragen (in €) per faculteit over de periodes 2009 en 2010

Boekjaar Per faculteit	2009			2010		
	Aantal	Bedrag	Gemiddeld bedrag	Aantal	Bedrag	Gemiddeld bedrag
ESE	26	10.375	399	29	12.950	447
FSW	19	9.375	493	16	8.775	548
FHKW	19	9.790	515	12	4.155	346
ESL	25	18.550	742	27	14.425	534
EMC	51	21.875	428	51	22.485	441
RSM	107	55.045	514	121	63.565	525
FW	3	1.200	400	1	775	775
Totaal subsidies	250	126.210	504	257	127.130	495

Het gemiddelde toegezegde bedrag van de Erasmus School of Law is flink lager (€534 in 2010) ten opzichte van 2009 (€742). Waren er in 2009 nog zes studenten die een bedrag van boven de €1.100 ontvingen, in 2010 was het hoogst uitgekeerde bedrag €850. Het gemiddelde toegezegde bedrag van de Faculteit der Historische en Kunstwetenschappen in 2010 ligt laag ten opzichte van de andere faculteiten. Vijfenzeventig procent van de studenten van de FHKW ontving een bedrag lager dan €250.

Wat ik vooral heb geleerd is dat mijn opleiding veel voordelen biedt voor personen die in het buitenland willen werken. De aangeleerde theoretische kennis is toepasbaar op vrijwel elk bedrijf ongeacht het land of cultuur. Ik kan nu makkelijker de stap nemen om het bedrijfsleven in te gaan in zowel het binnen- als buitenland.

William Smits, RSM, Taiwan, Taipei

Overzicht aantal studenten per faculteit naar bestemmingen per werelddeel in 2010

	ESE	FSW	ESL	Erasmus MC	FW	FHKW	RSM	Totaal
	aantal	aantal	aantal	aantal	aantal	aantal	aantal	aantal
Europa	11	3	6	7	0	6	42	75
Azië	6	1	5	6	0	3	31	52
Noord Amerika	7	6	9	5	0	0	32	59
Zuid Amerika	2	0	1	2	0	2	6	13
Afrika	1	3	1	19	0	0	1	25
Australië Nieuw Zeeland	2	3	5	12	1	1	9	33

Met 75 aanvragen loopt Europa aan kop. De lijst omvat 20 verschillende landen. De voorkeur gaat uit naar Italië, Groot-Brittannië en Portugal. Ook in 2010 blijven geneeskunde studenten een voorkeur houden voor landen als Zuid-Afrika en Malawi.

Voorlichtingsmarkt “Studeren in het buitenland”

Op de Voorlichtingsmarkt “Studeren in het buitenland” georganiseerd door de afdeling Studentenvoorziening op de EUR in november zijn onder de aanwezigen ook dit jaar drie prijzen verloot, die te zijner tijd verzilverd kunnen worden. Voorwaarde is dat de winnaars met inachtneming van de normale voorwaarden moeten deelnemen aan een uitwisselingsprogramma. De prijzen bestonden uit een 1^e prijs van €1.100 een 2^{de} prijs van €700 en een 3^e prijs van €350.



Het niveau van Australische universiteiten is meer een mix tussen het Nederlandse WO en HBO. Zo is het verplicht om bij elk vak een presentatie te moeten houden en een rapport in te moeten leveren. De presentatie verhief mijn Engels tot een aanzienlijk hoger niveau.

Aan het eind van mijn exchange in Australië besloeg mijn kennissenkring vele nationaliteiten waaronder Australiërs, Canadezen, Amerikaanse en vele Europeaanse- en Aziatische nationaliteiten.

Australië is door mij ervaren als een zeer duur land, waar met name de prijzen van huur en levensmiddelen voor Nederlandse begrippen de pan uit reizen.

OlivierHagenbeek, ESE, Australië, Melbourne

2.4 Beleggingen

De inkomsten uit interest en dividend zijn gedaald in vergelijking met vorig boekjaar.

	2010 (€)	2009 (€)
Interest	48.466	54.455
Dividenden	44.013	54.566
Bankrente	0	651
	92.479	109.672

Gilissen kon de aandelenbelegging op basis van de DJ Euro STOXX 50 niet langer continueren i.v.m. aanzienlijk hogere kosten. In overleg is besloten om (kosteloos) over te stappen naar een belegging op basis van het Sustainable Europe Index Fund.

Rendementsvergelijking (inclusief de koersresultaten) met de benchmark over 12 maanden 2010 geeft het volgende beeld:

Aandelen	2,95%	benchmark	-/- 5,85%
Obligaties	4,73%	benchmark	1,1%

De overstap van de aandelenportefeuille naar de duurzame index heeft qua rendement bijzonder gunstig uitgepakt. Eurostoxx 50 heeft vanaf 1 april 2,5% verloren, terwijl de huidige index een positief rendement behaalde van 3,3%. Hierdoor is een aanzienlijke outperformance van ca. 8,8% ontstaan t.o.v. de oude benchmark. Gecorrigeerd voor dividenden zal de outperformance ongeveer 5% zijn geweest.

De benchmark vergelijking bij obligaties is geen goede vergelijking. Gedurende het jaar 2010 is besloten om uit de obligaties van Zuid-Europese landen te stappen. De kwaliteit was aanzienlijk slechter dan die van de Noord-Europese obligaties.

In beide gevallen is de benchmark geen goede vergelijking. Onze vermogensbeheerder kan slechts 1 maal per jaar de benchmark veranderen in de rapportage. Vanaf 1 januari 2011 is weer een goede vergelijking te maken tussen de realiteit en de benchmark.

De aandelen zijn met €52.384 afgenomen tot €1.879.149 (€1.931.533 in 2009). De obligaties zijn €68.794 lager uitgekomen op €1.161.124 (in 2009 €1.229.918).

Deze dalingen zijn het gevolg van enerzijds positieve beleggingsresultaten (zie hierboven) en anderzijds een subsidieniveau hoger dan de inkomsten uit rente en dividenden.

Voor het gecombineerde vermogen zijn de volgende bandbreedtes afgesproken:

	Minimum	Norm	Maximum	31-12-2010
Aandelen	40%	55%	70%	59,3%
Obligaties	30%	45%	60%	37,4%
Liquiditeiten	0%	0%	30%	3,3%

2.5 Personalia

In het verslagjaar was de Raad van Beheer als volgt samengesteld:

voorzitter:	Drs. P. Zevenbergen
secretaris:	Drs. R. Rijntjes
penningmeester:	Drs. M.A. van Alphen
leden:	F.H. van Beek
	Prof. Dr. E. Hey
	Prof. dr. J. Spronk
	Dr. E.L.T. van den Akker

Namens de Raad van Beheer,

drs. R. Rijntjes,
secretaris

drs. M.A. van Alphen,
penningmeester

drs. P. Zevenbergen,
voorzitter